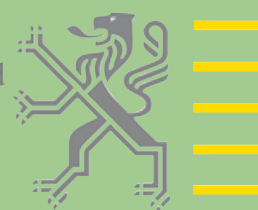




Instituut voor Landbouw- en Visserijonderzoek

Vlaamse overheid



Wetenschappelijke instelling van de Vlaamse overheid - Landbouw en Visserij

Burg. Van Gansberghelaan 96 bus 1
9820 Merelbeke-Lemberge, België
tel. 09 272 25 00 – fax 09 272 25 01
ilvo@ilvo.vlaanderen.be

Mededeling ILVO nr 57

BELGISCHE BESCHRIJVENDE EN AANBEVELENDE RASSENLIJST VOOR INDUSTRIËLE CICHOREI 2009

Onderzoek en samenstelling:

J. VAN WAES, B. CHAVES, C. VAN WAES, L. CARLIER, N. DE VOOGHT



www.ilvo.vlaanderen.be

Bij de opstelling van deze brochure werd rekening gehouden met de gegevens van elk ras getest onder een brede waaier van bodem-, klimatologische omstandigheden en ziektedruk om zo de beste actuele informatie te geven. Het rassenonderzoek kan echter niet verantwoordelijk gesteld worden voor elk verlies door latere variatie of wijziging van de raskenmerken.

Copyright © 2009, ILVO Gent.

ISSN 1784-3197

Wettelijk depot: D/2009/10970/57

Niets uit deze publicatie mag vermeerderd of verspreid worden zonder schriftelijke toestemming van de auteurs.

Lay-out: N. De Vooght

Belgische beschrijvende en aanbevelende rassenlijst voor industriële cichorei 2009

In deze rassenlijst wordt een overzicht gegeven van de kenmerken van industriële cichoreirassen opgenomen in de Belgische rassencatalogus. Een ras wordt pas in de Belgische rassencatalogus opgenomen als voldaan is aan drie voorwaarden:

- een voldoende cultuur- en gebruikswaarde; dit niveau evolueert met de tijd, door een aanpassing van de standaardrassen en (of) de beoordelingscriteria
- voldoen aan de criteria voor onderscheidbaarheid, homogeniteit en bestendigheid
- een goedgekeurde naam hebben.

De informatie is gebaseerd op de resultaten van de vergelijkende rassenproeven van de cultuur- en gebruikswaarde die tijdens de periode 1993-2008 in België werden aangelegd in opdracht van het Comité voor de samenstelling van de Nationale Rassencatalogus voor Landbouwgewassen (tot 2002) en vanaf 2003 voor de Technisch Interregionale Werkgroep; werkgroep cichorei.

Het totaal gehalte aan koolhydraten wordt naar de praktijk toe als kwaliteitsparameter opgegeven en is gelijk aan het vroeger vermelde suikergehalte gedeeld door een factor 1,1. Het totaal koolhydraatgehalte is de som van het inulinegehalte en de vrije glucose, fructose en sucrose. Hoe hoger de polymerisatiegraad DP (= fructose/glucose, na hydrolyse +1), hoe langer de inulineketen is. Lange inulineketens zijn gewenst door de verwerkingsindustrie.

1. Organisatie en spreiding van de proeven

De proeven werden uitgevoerd door het Rassenonderzoek voor Cultuurgewassen van het ILVO - Plant- Teelt & Omgeving en Département Production Végétale (C.R.A.-Gembloux) en door het Onderzoeks- en Voorlichtingscentrum voor Land- en Tuinbouw te Roeselare (Rumbeke-Beitem).

De analyses van de droge stof en van het suikergehalte werden uitgevoerd door het chemisch labo (ILVO – Plant – T&O).

De proeven worden jaarlijks aangelegd in Laag- en Midden-België (tussen haakjes het aantal proeven per streek) : Zandleemstreek (4) en Leemstreek (2).

2. Berekening van de resultaten

De waarden in de tabellen 1 en 2 zijn uitsluitend afkomstig van de officiële rassenproeven. De berekeningen zijn gebaseerd op de resultaten van minstens 3 proefjaren. Een aantal rassen worden na hun opname nog meerdere jaren beproefd als potentieel standaardras. Ook deze gegevens zijn mee berekend.

In tabel 1 zijn de voornaamste plantkundige kenmerken gegeven, terwijl in tabel 2 de belangrijkste landbouwkundige kenmerken samengebracht zijn.

Voor wat de waarden, die als verhoudingsgetallen uitgedrukt zijn in tabel 2, betreft is 100 het gemiddelde van alle rassen. Wanneer de cijferschaal 1-9 gebruikt wordt, wijst 9 op de gunstigste beoordeling.

Tabel 1 : Plant- en teeltkenmerken van industriële cichoreirassen - Belgische rassenlijst 2009

| KENMERKEN | RAS | | | | | | | | | |
|------------------------------------|----------------|----------------|----------|-----------|--------|------|---------|-------|-----------------|------------|
| | Beryl (***) | Cassel (**) | Continuo | Crescendo | Enigme | Hera | Maurane | Melci | Orchies (**) | Gemiddelde |
| Lengte van de wortels (cm) | 21,9 | 21,4 | 21,1 | 21,0 | 22,1 | 21,3 | 21,4 | 21,4 | 21,4 | 21,4 |
| Vertakte wortels (%) | 4,7 | 6,9 | 4,8 | 6,5 | 4,4 | 5,1 | 7,1 | 5,7 | 6,8 | 5,8 |
| Jeugdgroei (1-9) | 7,0 | 6,9 | 6,9 | 6,7 | 6,3 | 7,5 | 7,1 | 7,3 | 7,0 | 7,0 |
| Loofontwikkeling (1-9) | 7,3 | 7,6 | 7,0 | 7,0 | 6,2 | 7,4 | 7,4 | 7,2 | 7,2 | 7,1 |
| Groenblijven loof (1-9) | 6,1 | 6,9 | 6,7 | 6,3 | 5,9 | 6,0 | 6,1 | 6,0 | 6,3 | 6,2 |
| Koprot (gevoeligheidsgraad) (*) | 4,5 | 5,7 | 2,5 | 3,4 | 2,4 | 2,6 | 3,3 | 4,3 | 5,7 | 3,8 |

(*) Gevoeligheidsgraad = 1 x het % licht aangetaste wortels + 2 x het % sterk aangetaste wortels

(**) Rassen van de Europese rassenlijst met een zekere verspreiding in België en als standaardras of referentie mee in de proeven opgenomen

(***) Ras in uitlooptermijn (2009)

Overname van de volledige tabel uit de Belgische rassenlijst met bronvermelding is toegestaan, namaak is verboden.

Tabel 2 : Landbouwkundige waarde van industriële cichoreirassen - Belgische rassenlijst 2009

| KENMERKEN | RAS | | | | | | | | | |
|---|-----------------|------------------|----------|-----------|--------|-------|---------|-------|-------------------|---------------------|
| | Beryl (***) | Cassel (**) | Continuo | Crescendo | Enigme | Hera | Maurane | Melci | Orchies (**) | Gemiddelde (*) |
| Opbrengst (relatief) | | | | | | | | | | |
| Vers | 98,3 | 104,5 | 97,2 | 98,2 | 96,5 | 102,4 | 101,1 | 102,5 | 99,2 | 100 = 58.358 kg/ha |
| Koolhydraten | 98,8 | 98,2 | 100,7 | 98,5 | 101,0 | 101,1 | 101,0 | 104,1 | 96,6 | 100 = 10.802 kg/ha |
| Totaal koolhydraatgehalte (****) | 18,6 | 17,4 | 19,1 | 18,6 | 19,3 | 18,3 | 18,5 | 18,8 | 18,0 | 18,5 |
| DP (polymerisatiegraad) (****) | 9,2 | 8,6 | 9,9 | 9,6 | 10,0 | 9,4 | 9,7 | 9,6 | 9,3 | 9,5 |
| Tarra (%) | 11,1 | 11,7 | 10,7 | 11,2 | 11,2 | 11,3 | 11,6 | 11,1 | 12,3 | 11,3 |

(*) 100 = gemiddelde van alle rassen

(**) Rassen van de Europese rassenlijst met een zekere verspreiding in België en als standaardras of referentie mee in de proeven opgenomen

(***) Ras in uitlooptermijn (2009)

(****) Totaal koolhydraatgehalte = (% fructose + % glucose, na hydrolyse) / 1,1

DP : polymerisatiegraad = (verhouding fructose/glucose, na hydrolyse) + 1

Overname van de volledige tabel uit de Belgische rassenlijst met bronvermelding is toegestaan, namaak is verboden.

3. Beschrijving van de rassen van de Belgische catalogus (in alfabetische volgorde)

3.1. BERYL (2002)

Kweker : Ets. Fl. Desprez – Capelle en Pévèle (Frankrijk)
Mandataris : L. Erauw-Jacquery S.A. – Péruwelz

Suikerbietvorm. Gemiddelde jeugdgroei. Weinig vatbaar voor koprot. Lage tot gemiddelde verse wortelopbrengst. Gemiddeld koolhydraatgehalte. Lage tot gemiddelde opbrengst aan koolhydraten. Heeft een lage tot gemiddelde polymerisatiegraad. Geringe schieterneiging.

3.2. CONTINUO (2008)

Kwekers : Chicoline COSUCRA - GROUPE Warcoing + ILVO-Plant-Toegepaste Genetica en Veredeling-Melle (België)
Mandataris : Chicoline COSUCRA - GROUPE Warcoing

Suikerbietvorm. Gemiddelde jeugdgroei. Weinig tot zeer weinig vatbaar voor koprot. Lage tot gemiddelde verse wortelopbrengst. Hoog koolhydraatgehalte. Gemiddelde opbrengst aan koolhydraten. Heeft een gemiddelde tot hoge polymerisatiegraad. Zeer geringe schieterneiging.

3.3. CRESCENDO (2004)

Kwekers : Chicoline COSUCRA - GROUPE Warcoing + ILVO-Plant-Toegepaste Genetica en Veredeling-Melle (België)
Mandataris : Chicoline COSUCRA - GROUPE Warcoing

Suikerbietvorm. Middelmatige jeugdgroei. Weinig tot zeer weinig vatbaar voor koprot. Lage tot gemiddelde verse wortelopbrengst. Gemiddeld koolhydraatgehalte. Lage tot gemiddelde opbrengst aan koolhydraten. Heeft een gemiddelde polymerisatiegraad. Zeer geringe schieterneiging.

3.4. ENIGME (2008)

Kwekers : Chicoline COSUCRA - GROUPE Warcoing + ILVO-Plant-Toegepaste Genetica en Veredeling-Melle (België)
Mandataris : Chicoline COSUCRA - GROUPE Warcoing

Suikerbietvorm. Middelmatige tot zwakke jeugdgroei. Weinig tot zeer weinig vatbaar voor koprot. Lage verse wortelopbrengst. Zeer hoog koolhydraatgehalte. Gemiddelde opbrengst aan koolhydraten. Heeft een hoge polymerisatiegraad. Zeer geringe tot geringe schieterneiging.

3.5. HERA (1998)

Kweker : ILVO-Plant-Toegepaste Genetica en Veredeling-Melle (België)
Mandataris : Chicoline COSUCRA - GROUPE Warcoing

Suikerbietvorm. Goede jeugdgroei. Weinig tot zeer weinig vatbaar voor koprot. Gemiddelde tot hoge verse wortelopbrengst. Laag tot gemiddeld koolhydraatgehalte. Gemiddelde tot hoge opbrengst aan koolhydraten. Heeft een gemiddelde polymerisatiegraad. Zeer geringe tot geringe schieterneiging.

3.6. MAURANE (2000)

Kweker : Chicoline COSUCRA - GROUPE Warcoing (België)
Mandataris : Chicoline COSUCRA - GROUPE Warcoing

Suikerbietvorm. Gemiddelde jeugdgroei. Weinig tot zeer weinig vatbaar voor koprot. Gemiddelde tot hoge verse wortelopbrengst. Gemiddeld koolhydraatgehalte. Gemiddelde opbrengst aan koolhydraten. Heeft een gemiddelde tot hoge polymerisatiegraad. Geringe tot middelmatige schieterneiging.

3.7. MELCI (2001)

Kweker : ILVO-Plant-Toegepaste Genetica en Veredeling-Melle (België)
Mandataris : Chicoline COSUCRA - GROUPE Warcoing

Suikerbietvorm. Vrij goede jeugdgroei. Weinig vatbaar voor koprot. Gemiddelde tot hoge verse wortelopbrengst. Gemiddeld tot hoog koolhydraatgehalte. Hoge opbrengst aan koolhydraten. Heeft een gemiddelde polymerisatiegraad. Geringe schieterneiging.

4. Rassenkeuze en standdichtheid

Rassen die schietergevoelig zijn worden best **niet vóór 15 april** gezaaid.

Omwille van het mechanisch rooien met zesrijige suikerbietrooiers wordt best gezaaid op een rijafstand van 45 cm. De meest aangewezen standdichtheid is **140.000 à 150.000 planten per ha** bij de oogst. Bij gebruik van een pneumatische precisiemachine met omhuld gekalibreerd zaad en rekening houdend met een veldopkomst van 65 tot 70 % zijn ongeveer **2,5 eenheden of 250.000 zaden** per ha nodig (9 cm afstand in de rij).



www.ilvo.vlaanderen.be