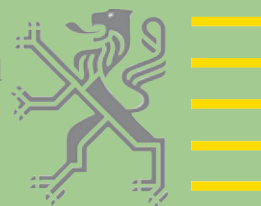




Instituut voor Landbouw- en Visserijonderzoek

Vlaamse overheid



Wetenschappelijke instelling van de Vlaamse overheid - Landbouw en Visserij

Burg. Van Gansberghelaan 96 bus 1
9820 Merelbeke-Lemberge, België
tel. 09 272 25 00 – fax 09 272 25 01
ilvo@ilvo.vlaanderen.be

Mededeling ILVO nr 59

BELGISCHE BESCHRIJVENDE EN AANBEVELENDE RASSENLIJST VOOR VEZELVLAS 2009

Onderzoek en samenstelling:

J. VAN WAES, B. CHAVES, L. CARLIER, A. CALUS, D. WITTOUCK, N. DE VOOGHT



www.ilvo.vlaanderen.be



**INSTITUUT VOOR LANDBOUW– EN VISSERIJONDERZOEK
BELEIDSDOMEIN LANDBOUW EN VISSERIJ**

**BELGISCHE
BESCHRIJVENDE EN AANBEVELENDE
RASSENLIJST VOOR**

VEZELVLAS

2009

ILVO

Burg. Van Gansberghelaan 96 bus 1
B 9820 Merelbeke (België)

Tel. 09 272 25 23

Fax 09 272 25 01

ilvo@ilvo.vlaanderen.be

www.ilvo.vlaanderen.be

Bij de opstelling van deze brochure werd rekening gehouden met de gegevens van elk ras getest onder een brede waaier van bodem-, klimatologische omstandigheden en ziektedruk om zo de beste actuele informatie te geven. Het rassenonderzoek kan echter niet verantwoordelijk gesteld worden voor elk verlies door latere variatie of wijziging van de raskenmerken.

Copyright © 2009, ILVO Gent.

ISSN 1784-3197

Wettelijk depot: D/2009/10970/59

Niets uit deze publicatie mag vermeerderd of verspreid worden zonder schriftelijke toestemming van de auteurs.

Lay-out : N. De Vooght

1. DOEL VAN DE RASSENPROEVEN VOOR TOELATING TOT DE NATIONALE RASSEN-CATALOGUS

België is in het kader van internationale overeenkomsten verplicht nieuw aangeboden rassen van landbouwgewassen volgens Europese richtlijnen te onderzoeken op hun nieuwigheid (Onderzoek naar onderscheidbaarheid, homogeniteit en bestendigheid of OHB – onderzoek) en hun cultuur- en gebruikswaarde (CGW – onderzoek). Dit is ook zo in alle EU- landen.

Een ras wordt pas in de Belgische rassencatalogus opgenomen als voldaan is aan drie voorwaarden:

- een voldoende cultuur- en gebruikswaarde bezitten; dit niveau evolueert met de tijd, door een aanpassing van de standaardrassen en (of) de beoordelingscriteria
- voldoen aan de criteria voor onderscheidbaarheid, homogeniteit en bestendigheid
- een goedgekeurde naam hebben.

Nationale toelating betekent dat vanaf dat ogenblik het ras mag vermeerderd (zaadproductie) en in de handel gebracht worden. Wanneer het ras toegelaten is in één land van de Europese Unie wordt het na enkele maanden ingeschreven op de Europese Rassenlijst.

De beslissing om een ras al of niet toe te laten gebeurt voor de meeste landbouwgewassen op basis van een proevencyclus van twee tot drie jaar met vijf tot zeven proeven per jaar. Voor vezelvlas gebeurt dit op basis van twee jaar met vijf tot zes proeven per jaar.

Toelating van een ras tot de Nationale Rassencatalogus sluit de eerste fase af die ligt tussen het creëren van een nieuw ras door de kweker tot het opnemen op de rassencatalogus; wat commercialisatie toelaat. Alleen rassen die een verbetering betekenen t.o.v. het bestaand gamma worden ingeschreven op de rassenlijst. Een ras wordt ingeschreven op de Belgische rassencatalogus voor een periode van 10 jaar. Verlenging van 5 jaar kan bekomen worden mits bewezen wordt dat het ras een zekere verspreiding kent in België en voor het geheel of één van zijn landbouwkundige kenmerken nog steeds waardevol is voor de landbouw.

In deze rassenlijst worden de rassen algemeen (op basis van 3 beproevingsjaren) of voorlopig (op basis van 2 beproevingsjaren) aanbevolen.

2. AANMELDINGSPROCEDURE

De kweker of mandataris kan een nieuw ras aanmelden bij het Vlaamse Gewest of La Région Wallonne en dit bij volgende diensten:

voor het Vlaamse Gewest:

Vlaamse Overheid
Agentschap voor Landbouw en Visserij
Productkwaliteitsbeheer
Rassencatalogus
Ellips, 4e verdieping
Koning Albert II laan 35, bus 41
1000 Brussel

voor het Région Wallonne:

Ministère de la Région wallonne
Direction de la Qualité des Produits
Responsable de l'inscription des variétés
Chaussée de Louvain 14
Bât. Place – 2ième étage
5000 Namur

De kweker betaalt een jaarlijkse vergoeding voor deelname aan de proeven.

Om de continuïteit van het onderzoek niet in het gedrang te brengen is de veld-beproeving voorlopig over de gewesten heen behouden.

Wanneer de aanmelding in één van de Gewesten aanvaard wordt, sturen de kwekers het teeltmateriaal naar de onderzoekscentra: het ILVO – Eenheid Plant – Teelt en Omgeving en het Département Production Végétale van het CRA-Gembloux (DPV). Deze departementen staan samen in voor een interregionaal beproevingsnetwerk; dus over de gewesten heen. De CGW – proeven worden uitgevoerd in opdracht van het Vlaamse Gewest of La Région Wallonne.

Nieuwe rassen worden vergeleken met standaardrassen gedurende een proevencyclus van minstens twee jaar. Standaardrassen worden gekozen uit de huidige ingeschreven rassen van de rassencatalogus met de beste landbouwkundige kenmerken. Na elk observatiejaar wordt een rapport opgesteld met alle gegevens en resultaten. Deze worden in een Technische Interregionale Werkgroep Rassencatalogus besproken.

Er zijn vier werkgroepen:

1. industriële gewassen (suikerbieten, cichorei, vezelvlas, aardappelen).
2. kuilmaïs, voederbieten, groenbemesters en kruisbloemige voedergewassen (bladkool)
3. grassen en vlinderbloemigen (klavers, wikken),
4. granen (inbegrepen winterkoolzaad, voedererwten, veldbonen en korrelmaïs).

Elke werkgroep wordt voorgezeten door een universiteitsprofessor en is samengesteld uit vertegenwoordigers van het Vlaamse Gewest en La Région Wallonne, de Departementen die het onderzoek uitvoeren, kwekers en hun mandatarissen, vertegenwoordigers van de landbouwers en de verwerkende industrie. De werkgroepen leggen hun bevindingen voor aan de Technisch Interregionale Werkgroep. Deze brengt advies uit naar de bevoegde Minister van het Gewest waarin het ras is aangemeld. Op basis van dit advies wordt het ras in één van de Gewesten ingeschreven. De ingeschreven rassen in de twee Gewesten vormen de basis voor het opstellen van de Belgische Rassencatalogus.

3. ORGANISATIE, SPREIDING EN VERWERKEN VAN PROEVEN

In België worden jaarlijks 5 tot 6 vergelijkende rassenproeven voor vezelvlas aangelegd. De proeven situeren zich in de Polders (2), de Zandleemstreek (1-2) en de Leemstreek (2).

Het rassenonderzoek gebeurt in opdracht van het Vlaams en Waals Gewest (de Technisch Interregionale Werkgroep vezelvlas). De uitvoering van de proeven wordt toevertrouwd aan het Rassenonderzoek van Cultuurgewassen van het ILVO – Eenheid Plant – Teelt en Omgeving en van het Département Production Végétale (CRA-Gembloux) en aan het Onderzoeks- en Voorlichtingscentrum voor Land- en Tuinbouw te Roeselare (Rumbeke-Beitem).

De verwerking van het gedauwroot strovlas tot vezel (zwingelen) gebeurt op het Onderzoeks- en Voorlichtingscentrum voor Land- en Tuinbouw (Rumbeke-Beitem).

4. BEREKENING VAN DE RESULTATEN

De waarden in de tabellen 1 en 2 zijn uitsluitend afkomstig van de officiële rassenproeven. De berekeningen zijn gebaseerd op de resultaten van minstens 3 proefjaren (algemeen aanbevolen) en 2 jaar (voorlopig aanbevolen). Een aantal rassen werden na hun opname nog meerdere jaren beproefd als potentieel standaardras. Ook deze gegevens zijn meegenomen in de berekening.

Tabel 1 brengt de plant- en teeltkenmerken. Met uitzondering van de harrellengte en het aantal dagen tussen de uitzaai en het begin van de bloei, die in absolute cijfers worden uitgedrukt, worden de plant- en teeltkenmerken geëvalueerd binnen een 1-9 schaal. Een hoger cijfer beantwoordt hierbij aan een gunstiger waardering. Zo komt het cijfer 5 overeen met een matige, het cijfer 7 met een vrij goede en het cijfer 9 met een zeer gunstige beoordeling.

In tabel 2 zijn de opbrengsten aan strovlas en vezel en het gehalte aan vezel opgenomen. Alle in tabel 2 vermelde gegevens zijn uitgedrukt in relatieve cijfers. Wat de opbrengsten betreft, wordt het gemiddelde resultaat van alle rassen over alle proefvelden gelijk gesteld aan 100.

Het vezelgehalte is het gewichtsandaal van vezel (lange, korte en totale vezel) ten opzichte van de opbrengst aan gerepeld strovlas.

Aan de hand van een rasbeschrijving kan de vlasteler onder uiteenlopende teeltomstandigheden komen tot een verantwoorde rassenkeuze. De raskenmerken dienen steeds getoetst aan de concrete teeltsituatie.

Tabel 1 : Plant- en teeltkenmerken van vezelvlasarassen - Rassenlijst 2009

KENMERKEN		RAS									
		Agatha	Amina	Bonita	Electra	Hermes	Marylin	Melina	Sofie	Suzanne	Viking (***)
Lengte van de harrel	(cm)	85	86	87	88	87	86	87	87	85	81
Hoogte waarop de vertakking begint	(cm)	76	78	78	79	78	77	78	79	76	73
Beginontwikkeling	(1 - 9)	7,7	7,4	7,6	6,9	7,0	7,0	7,9	8,4	7,5	8,0
Weerstand tegen legeren	(1 - 9)	7,7	8,3	7,9	7,8	7,4	7,7	8,2	7,2	7,9	7,3
Weerstand tegen droogte en slecht grondstructuur	(1 - 9)	7,1	6,5	(*)	7,1	6,5	7,6	8,1	8,1	7,7	7,4
Resistentie tegen ziekten	(1 - 9)										
- vlasbrand		8,5	3,5 (**)	3,0 (**)	4,3	3,3	4,8	8,5	8,5	4,3	4,5
- fusariose		7,8	8,5 (**)	8,0 (**)	8,0	7,8	8,3	7,5	8,3	8,3	7,8
Begin bloei (aantal dagen tussen uitzaai en 10 % bloei)		75	75	77	75	75	75	73	73	74	71
Geelrijpheid	(1 - 9)	7,3	7,0	7,4	7,1	7,5	7,3	8,0	8,0	7,6	8,9

(*) geen gegevens beschikbaar om dit kenmerk te beoordelen

(**) cijfers op basis van de Nederlandse rassenlijst

(***) Ras van de Europese rassenlijst met een zekere verspreiding in België en als standaardras of referentie mee in de proeven opgenomen

Overname van de volledige tabel uit de Belgische rassenlijst met bronvermelding is toegestaan, namaak is verboden.

**Tabel 2 : Opbrengst aan strovlas en vezel
Rassenlijst 2009**

KENMERKEN	RAS										GEMIDDELDE	
	Agatha	Amina	Bonita	Electra	Hermes	Marylin	Melina	Sofie	Suzanne	Viking	(1)	
Opbrengst (%)												
gerepeld strovlas	103,6	101,7	102,2	101,4	100,0	99,1	100,0	100,9	99,9	91,2	100 =	6775 kg/ha
lange vezel	99,8	105,9	102,5	95,7	103,5	95,3	99,9	102,2	102,5	92,8	100 =	1608 kg/ha
korte vezel	106,4	97,9	101,2	104,7	97,8	103,1	99,7	99,9	97,8	91,5	100 =	414 kg/ha
totale vezel	101,1	104,2	102,2	97,5	102,3	96,9	99,9	101,7	101,5	92,6	100 =	2022 kg/ha
Vezelgehalte												
(in % gerepeld strovlas)												
lange vezel	22,9	24,7	23,8	22,4	24,6	22,8	23,7	24,1	24,3	24,2		23,7
korte vezel	6,3	5,9	6,1	6,3	6,0	6,4	6,1	6,1	6,0	6,1		6,1
totale vezel	29,2	30,6	29,9	28,7	30,6	29,2	29,8	30,2	30,3	30,3		29,8
(1) 100 = gemiddelde van alle rassen												

Overname van de volledige tabel uit de Belgische rassenlijst met bronvermelding is toegestaan, namaak is verboden.

5. Beschrijving van de rassen van de Belgische catalogus (in alfabetische volgorde) – algemeen aanbevolen

- **Agatha (2000)**

Kweker : Limagrain Advanta Nederland B.V.

Mandataris : N.V. Braet - Ooigem-Wielsbeke

Blauwbloeiend ras met een vrij goede tot goede beginontwikkeling. Bloeit vrij laat tot laat en rijpt gemiddeld af. Vrij goede tot goede weerstand tegen legeren en vrij goede weerstand tegen droogte en minder goede grondstructuur. Vrij goede tot goede resistentie tegen fusariose en zeer goede resistentie tegen vlasbrand.

- **Amina (2006)**

Kweker : Limagrain Advanta Nederland B.V.

Mandataris : N.V. Braet - Ooigem-Wielsbeke

Blauwbloeiend ras met een vrij goede tot goede beginontwikkeling. Bloeit vrij laat tot laat en rijpt vrij laat af. Goede tot zeer goede weerstand tegen legeren en middelmatige tot vrij goede weerstand tegen droogte en minder goede grondstructuur. Goede tot zeer goede resistentie tegen fusariose doch geringe tot middelmatige resistentie tegen vlasbrand.

- **Bonita (2007)**

Kweker : Limagrain Advanta Nederland B.V.

Mandataris : N.V. Braet - Ooigem-Wielsbeke

Blauwbloeiend ras met een vrij goede tot goede beginontwikkeling. Bloeit zeer laat en rijpt gemiddeld af. Goede weerstand tegen legeren. Goede resistentie tegen fusariose doch geringe resistentie tegen vlasbrand.

- **Electra (1996)**

Kweker : Limagrain Advanta Nederland B.V.

Mandataris : N.V. Braet - Ooigem-Wielsbeke

Blauwbloeiend ras met een vrij goede beginontwikkeling. Bloeit vrij laat tot laat en rijpt vrij laat af. Goede weerstand tegen legeren en vrij goede weerstand tegen droogte en minder goede grondstructuur. Vrij goede tot goede resistentie tegen fusariose doch geringe tot middelmatige resistentie tegen vlasbrand.

- **Hermes (1992)**

Kweker : Inra (Guyancourt) en Coöpérative Linière de Fontaine –
Cany-Fontaine le Dun (Frankrijk)

Mandataris : Van de Bilt Zaden - Zulte

Blauwbloeiend ras met een vrij goede beginontwikkeling. Bloeit vrij laat tot laat en rijpt gemiddeld af. Vrij goede tot goede weerstand tegen legeren en middelmatige tot vrij goede weerstand tegen droogte en minder goede grondstructuur. Vrij goede tot goede resistentie tegen fusariose doch geringe tot middelmatige resistentie tegen vlasbrand.

- **Marylin (1998)**

Kweker : Wiersum Plantbreeding - Groningen (Nederland)

Mandataris : Van de Bilt Zaden - Zulte

Blauwbloeiend ras met een vrij goede beginontwikkeling. Bloeit vrij laat tot laat en rijpt gemiddeld af. Vrij goede tot goede weerstand tegen legering en vrij goede tot goede weerstand tegen droogte en minder goede grondstructuur. Vrij goede tot goede resistentie tegen fusariose doch middelmatige resistentie tegen vlasbrand.

- **Melina (2003)**

Kweker : Limagrain Advanta Nederland B.V.

Mandataris : N.V. Braet - Ooigem-Wielsbeke

Blauwbloeiend ras met een goede beginontwikkeling. Bloeit gemiddeld en rijpt vroeg af. Goede weerstand tegen legering en goede weerstand tegen droogte en minder goede grondstructuur. Vrij goede resistentie tegen fusariose en zeer goede resistentie tegen vlasbrand.

- **Sofie (2005)**

Kweker : Wiersum Plantbreeding - Groningen (Nederland)

Mandataris : Van de Bilt Zaden - Zulte

Blauwbloeiend ras met een goede tot zeer goede beginontwikkeling. Bloeit gemiddeld en rijpt vroeg af. Vrij goede weerstand tegen legering en goede weerstand tegen droogte en minder goede grondstructuur. Vrij goede tot goede resistentie tegen fusariose en zeer goede resistentie tegen vlasbrand.

- **Suzanne (2005)**

Kweker : Wiersum Plantbreeding - Groningen (Nederland)

Mandataris : Van de Bilt Zaden - Zulte

Blauwbloeiend ras met een vrij goede tot goede beginontwikkeling. Bloeit vrij laat en rijpt gemiddeld af. Goede weerstand tegen legering en vrij goede tot goede weerstand tegen droogte en minder goede grondstructuur. Vrij goede tot goede resistentie tegen fusariose doch geringe tot middelmatige resistentie tegen vlasbrand.



www.ilvo.vlaanderen.be